

# HOJA DE TRABAJO DE SELECCIÓN DE CARTERAS



## EVALUACIÓN

Para elegir la mejor cartera, usted tiene que evaluar los factores que afectarán la magnitud apropiada de riesgo para su caso. En primer lugar, familiarícese con su personalidad de inversión y comprenda cómo incide el riesgo en usted (su margen de tolerancia al riesgo). Su Horizonte de Tiempo de inversiones (la cantidad de tiempo durante la que tiene que invertir sus ahorros) es otro factor importante, como lo es su potencial necesidad de liquidez.

Esta hoja de trabajo le ayudará a determinar qué tipo de inversor es usted. Responda las siguientes preguntas y sume su puntaje total para cada sección (Horizonte de Tiempo, margen de tolerancia al riesgo y finanzas personales). Luego, sume los puntajes de cada sección para obtener un puntaje final. Utilice la escala para encuadrar su puntaje dentro de una de las cinco estrategias de inversión.

**Si está planeando retirarse dentro de cinco años o menos, su situación personal puede demandar una planificación y análisis más detallados. Por favor, consulte con su asesor financiero personal.**

## HORIZONTE DE TIEMPO

*La cantidad de años que faltan para que usted se retire o tenga que utilizar el dinero que ha ahorrado.*

### HORIZONTE DE TIEMPO

1. ¿Cuántos años más usted planea trabajar antes de empezar a usar sus ahorros de jubilación?

- De 30 a 40 años (10 puntos)
- De 20 a 30 años (8 puntos)
- De 10 a 20 años (6 puntos)
- De 5 a 10 años (4 puntos)
- Menos de 5 años (2 puntos)

2. ¿Por cuánto tiempo usted espera continuar retirando dinero de sus ahorros de jubilación?

- De 25 a 30 años (10 puntos)
- De 20 a 25 años (8 puntos)
- De 15 a 20 años (6 puntos)
- De 10 a 15 años (4 puntos)
- Menos de 10 años (2 puntos)

**Sume los puntos totales de su Horizonte de Tiempo:** \_\_\_\_\_

## MARGEN DE TOLERANCIA AL RIESGO

*El riesgo que usted esta dispuesto a tomar a cambio de la posibilidad de obtener un mayor retorno.*

### MARGEN DE TOLERANCIA AL RIESGO

3. ¿Qué afirmación mejor identifica su objetivo de inversión para su plan de jubilación?

- Busco la estabilidad en el saldo de mi cuenta y quiero evitar todo tipo de pérdidas. (1 punto)
- Busco la estabilidad de mi cuenta, pero puedo aceptar que sufra una fluctuación baja a moderada, si tengo un mayor potencial de crecimiento. (2 puntos)
- Me interesa el crecimiento. No me preocupan las fluctuaciones moderadas de cada año. (3 puntos)
- Me interesa el crecimiento y estoy dispuesto a aceptar un nivel de riesgo más alto con tal de conseguir una mayor rentabilidad. (4 puntos)
- Busco el mayor crecimiento posible y no me preocupan las fluctuaciones en el valor de mi cuenta. (5 puntos)
- No estoy seguro de lo que mi objetivo de inversión debería ser para mi cuenta de jubilación planificada. (2 puntos)

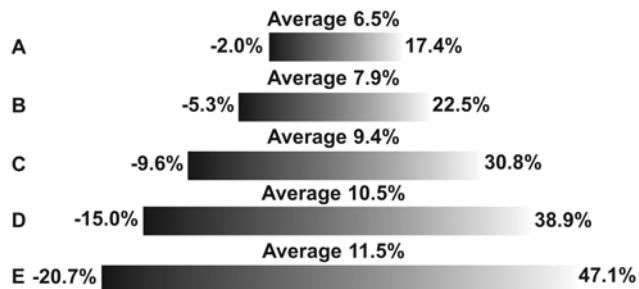
4. ¿Cuál de estas aseveraciones describe mejor su abordaje como inversor?

- Soy muy cauteloso a la hora de arriesgar y quiero evitar pérdidas en mi cuenta. (1 punto)
- Soy un tanto cauteloso a la hora de arriesgar y, en algunas ocasiones, puedo manejar pérdidas relativamente pequeñas en mi cuenta. (2 puntos)
- Tengo una opinión dividida entre tomar riesgos que generalmente se vinculan con un mayor potencial de crecimiento en la cuenta y el deseo de minimizar las pérdidas a corto plazo en mi cuenta. (3 puntos)
- Estoy abierto a tomar ciertos riesgos por un potencial crecimiento. Me preocupan menos las pérdidas o ganancias a corto plazo (de menos de un año); me interesa más el crecimiento a largo plazo en mis inversiones. (4 puntos)
- Soy arriesgado y quiero maximizar el crecimiento de mi cuenta en los próximos diez años o más. No me interesan las pérdidas a corto plazo. (5 puntos)
- No estoy seguro del tipo de inversor que soy. (2 puntos)

5. **Generalmente, me impaciento mucho ante las condiciones desfavorables del mercado y por lo general, cambio a menudo de opinión.**

- Muy de acuerdo. (1 punto)
- De acuerdo. (2 puntos)
- De acuerdo hasta cierto punto. (3 puntos)
- En desacuerdo. (4 puntos)
- Muy en desacuerdo. (5 puntos)
- No estoy seguro. (2 puntos)

6. **Considere los siguientes rangos de posible rentabilidad en el lapso de un año. ¿Con qué conjunto de posibilidades se siente más cómodo en lo que se refiere a sus inversiones en su plan de jubilación?**

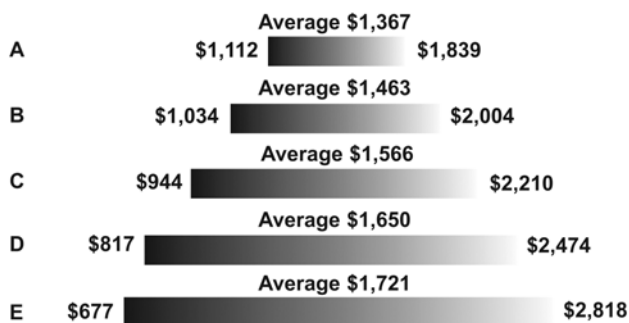


“Average” significa: promedio

Los rangos proporcionados en la tabla anterior se basan en rentabilidades históricas en los últimos 75 años. La tabla refleja el rango de rentabilidad que usted podría haber experimentado en un año cualquiera.

- A (1 punto)
- B (2 puntos)
- C (3 puntos)
- D (4 puntos)
- E (5 puntos)

7. **El siguiente gráfico muestra el posible crecimiento de \$1000 en un período de cinco años, para una serie de estrategias de inversión diferentes. ¿Con cuál de estas cinco situaciones se siente más cómodo como inversor?**



“Average” significa: promedio

Los rangos proporcionados en la tabla anterior se basan en rentabilidades históricas en los últimos 75 años. Los importes en efectivo ilustran lo que podría haber pasado después de cinco años, partiendo de una inversión inicial de 1000.

- A (1 punto)
- B (2 puntos)
- C (3 puntos)
- D (4 puntos)
- E (5 puntos)

8. **¿Qué haría usted si escuchase en noticiero o leyera en los diarios que el mercado bursátil de los EE.UU. cayó en un 10%?**

- Cambiaría mi estrategia a algo con menos volatilidad. Esta clase de volatilidad del mercado me pone muy nervioso. No quiero volver a exponerme a riesgos de esta naturaleza. (1 punto)
- Trasladaría la mayor parte de los fondos de mi cuenta a otra inversión un poco menos riesgosa. Esta clase de volatilidad del mercado me pone nervioso, pero consideraría la posibilidad de volver a invertir en acciones cuando las cosas se hayan calmado. (2 puntos)
- Probablemente trasladaría la mitad del saldo de mi cartera de acciones a un negocio con menos volatilidad de mercado, tal como dinero en efectivo o bonos. Esta clase de volatilidad del mercado me pone un poco nervioso, de modo que preferiría reducir parte de mi exposición de acciones hasta que el mercado se haya calmado. (3 puntos)
- Seguiría firme con mis inversiones, pero probablemente me estaría preocupado respecto de poder cumplir con mis objetivos de retiro y tendría el saldo de mi cuenta bajo un estricto control. (4 puntos)
- Seguiría firme con las elecciones de inversión realizadas y no haría ningún cambio. Tengo el tiempo y la paciencia suficientes para manejarlo. (5 puntos)
- No sé qué haría. (2 puntos)

**Sume los puntos totales de su margen de tolerancia al riesgo: \_\_\_\_\_**

#### FINANZAS PERSONALES

Finalmente, un tercer factor es cómo utilizará sus ahorros de retiro para que le provean un ingreso durante su retiro. Los expertos de la industria por lo general desaconsejan a sus participantes que usen los activos del plan de ahorros de retiro para cumplir con sus objetivos a un plazo más corto, es decir, objetivos ajenos a los ingresos para el retiro. Por lo general, el hecho de tomar un préstamo o hacer un retiro del plan (si es que su plan se lo permite) puede poner en riesgo su seguridad de ingresos para su retiro.

#### FINANZAS PERSONALES

9. **¿Qué tan probable es que tome un préstamo o que haga un retiro (si su plan lo permite) en los próximos cinco años?**

- Muy probable (1 punto)
- Probable (2 puntos)
- Probable hasta cierto punto (3 puntos)
- No muy probable (4 puntos)
- Definitivamente improbable (5 puntos)

**10. ¿Tiene un fondo de emergencia aparte y reservado para satisfacer sus demandas de liquidez imprevistas?**

- No, no he separado dinero para emergencias. (1 punto)
- Tengo lo suficiente como para cubrir un mes. (2 puntos)
- Tengo lo suficiente como para cubrir de dos a tres meses. (3 puntos)
- Tengo lo suficiente como para cubrir de cuatro a seis meses. (4 puntos)
- Tengo lo suficiente como para cubrir más de seis meses. (5 puntos)

Sume los puntos totales de sus finanzas personales: \_\_\_\_\_

**PUNTAJES**

*Sume los puntajes de su Horizonte de Tiempo, margen de tolerancia al riesgo y finanzas personales para obtener el puntaje total. Compare su puntaje total con la escala que figura a la derecha para obtener una cartera de asignación de activos que corresponda a su puntaje.*

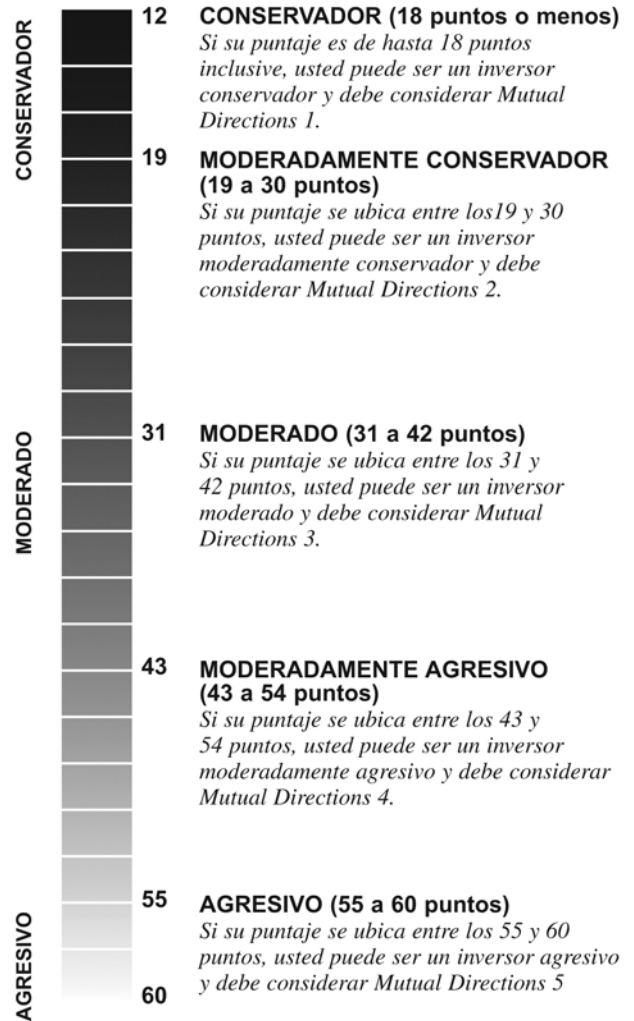
Puntos del Horizonte de Tiempo: \_\_\_\_\_

Puntos de margen de tolerancia al riesgo: \_\_\_\_\_

Puntos de finanzas personales: \_\_\_\_\_

**PUNTAJE TOTAL:** \_\_\_\_\_

**SU PUNTAJE TOTAL**



# ¿Cómo debo invertir mi dinero?

## ES HORA DE ELEGIR UN RUMBO

### INVIERTA SU DINERO EN UNA CARTERA DE INVERSIÓN PROFESIONAL

Seleccione una cartera de inversión profesional usando *Mutual Directions*.

#### SELECCIONE UNA CARTERA DE INVERSIÓN PROFESIONAL USANDO MUTUAL DIRECTIONS.

*Estos modelos simplifican la inversión, pero están diseñados para todo tipo de inversores. Los modelos de Mutual Directions son el resultado de una disciplinada selección de gerentes de inversión, de un proceso de revisión y de una intensa investigación. Los factores tales como el rendimiento histórico de las clases de activos se usan para seleccionar una combinación eficiente que busque maximizar la rentabilidad para un nivel de riesgo dado. Por supuesto que el hecho de elegir un modelo no garantiza la rentabilidad ni es un seguro contra las pérdidas.*

#### LO QUE PUEDEN HACER POR USTED LOS MODELOS DE DIRECCIONES MUTUAS (MUTUAL DIRECTIONS):

**ASIGNACIÓN DE ACTIVOS:** distribuya su dinero entre diferentes categorías de activos, lo cual contribuirá a obtener la máxima rentabilidad potencial, a la vez que se minimiza el riesgo.

**DIVERSIFICACIÓN:** Direcciones Mutuas (Mutual Directions) son carteras de fondos basadas en principios y procesos sólidos de inversión. Usted estará bajo una gran presión para hallar un plan de inversión con este nivel de diversificación profesional y facilidad de utilización.

**REVISIÓN DE BALANCE:** el proceso trimestral de volver a ajustar el objetivo de porcentajes de asignación.

### ARME SU PROPIA CARTERA

Remítase a la Información sobre inversiones para obtener más datos sobre cómo armar su propia cartera.

Registre su puntaje total de la página anterior: \_\_\_\_\_

Si su puntaje es de:	Considere usar:
18 puntos o menos	Mutual Directions 1
Entre 19 y 30 puntos	Mutual Directions 2
Entre 31 y 42 puntos	Mutual Directions 3
Entre 43 y 54 puntos	Mutual Directions 4
Entre 55 y 60 puntos	Mutual Directions 5

Para determinar el modelo “Mutual Directions” adecuado, usted debe considerar sus otros activos, ingresos, inversiones y otros activos del plan de jubilación que le puedan estar disponibles en el momento de su jubilación, además de su plan de jubilación.

Por favor, lea con atención su Información sobre inversiones para obtener datos detallados acerca de las Carteras Mutual Directions y otras inversiones en su plan.

#### EL SIGUIENTE PASO:

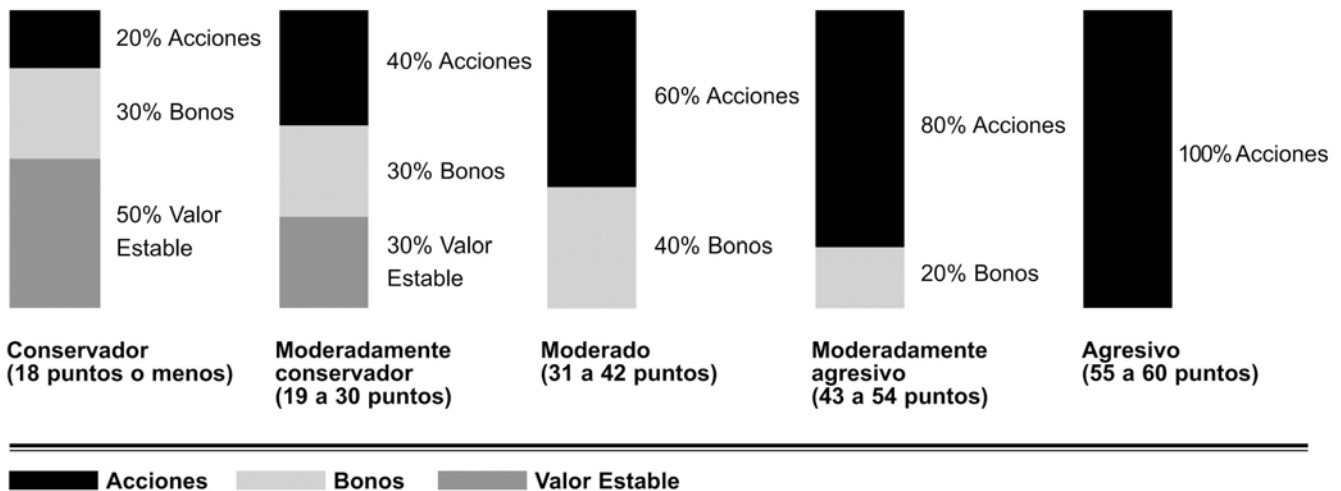
Si ésta es la primera vez que se inscribe, seleccione la Cartera Direcciones Mutuas (Mutual Directions) apropiada en su formulario de inscripción.

# Arme su propia cartera

A continuación presentamos cinco modelos de estrategias de inversión, cada uno de ellos con sus potenciales rentabilidades y niveles de riesgo asociados. Utilice su puntaje de la Hoja de trabajo de selección de carteras para que le resulte más sencilla la tarea de escoger una estrategia adecuada para sus necesidades o modificarla. Emplee estos modelos como guía para armar su propia combinación de inversiones de las opciones que ofrece su plan.

Si hay una combinación que se parezca a una de las Carteras Mutual Directions, tal vez le convenga considerar esta última y aprovechar sus beneficios, tales como una cartera estructurada, asignación estratégica de activos, diversificación incorporada y revisión de balance automático.

**Los cinco modelos de Mutual Directions se adecuan a las necesidades de muchos inversores. Para aquellos participantes que quieran involucrarse más en la determinación de su cartera de retiro, hay varias opciones de inversión individuales disponibles. Usted puede crear su propia cartera incluyendo cualquier porcentaje de cualquier fondo – siempre y cuando el total sea el 100%, por supuesto. Usted es el responsable de la asignación de activos, de la diversificación y del equilibrio.**



Registre su puntaje total de la Hoja de trabajo de selección de carteras: \_\_\_\_\_

Una vez que usted ha seleccionado la estrategia de inversión más apropiada para sus necesidades, remítase a su Información sobre inversiones para obtener detalles sobre las opciones adicionales de inversión disponibles en su plan.

## EL SIGUIENTE PASO:

Si ésta es la primera vez que se inscribe, seleccione las opciones de fondos apropiadas en su formulario de inscripción.

Las opciones de inversión se ofrecen a través de un contrato de anualidad variable de grupo (Los formularios 902-GAQC-09 o 901-GAQC-07 o 901-GAQC-07 (OR)) suscritos por United of Omaha Life Insurance Company, que aceptan la completa responsabilidad de todas las obligaciones contractuales de United en virtud del contrato, pero no garantiza las contribuciones o de rendimientos de inversión, excepto a las cuentas garantizadas según lo previsto en el contrato. United of Omaha, ni sus representantes o filiales ofrecen asesoramiento de inversiones en relación con el contrato.